



20 ans de Carte Géologique de Wallonie,  
22 novembre 2010

Atelier Carrières et Eau

**Commentaires et exemples sur le besoin  
d'une nouvelle carte et sur l'utilité de la  
nouvelle cartographie.**

Etienne Burnotte, Lhoist S.A.



## **La nouvelle carte géologique de Wallonie: un travail de qualité**

La nouvelle carte géologique est une nette amélioration de la connaissance du sous-sol de la Wallonie:

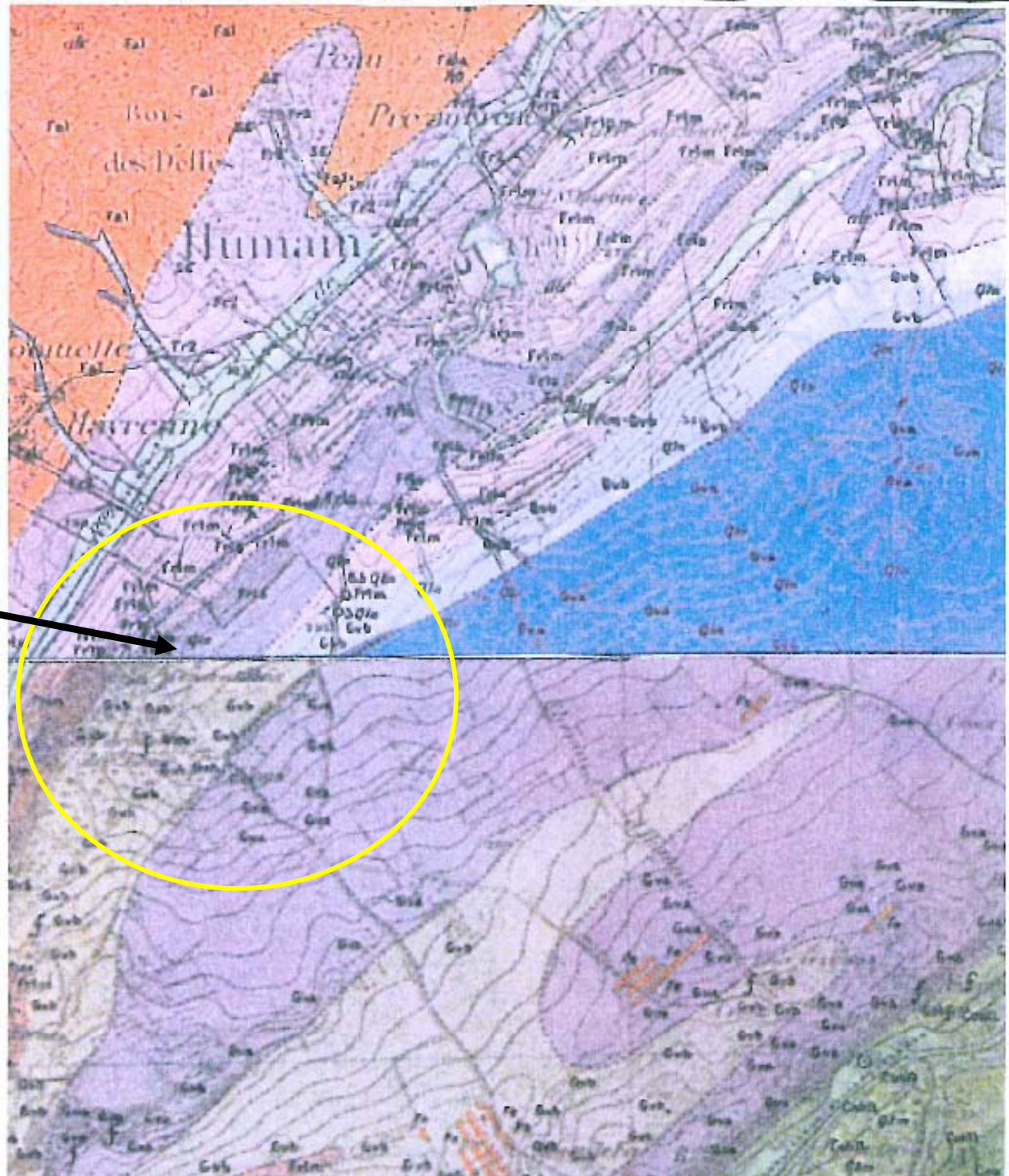
- Le sous-sol est cartographié sur base des formations lithologiques, donc bien plus en phase avec les applications pratiques.
- La quantité d'observations utilisées est bien plus importante que ce qui fut utilisé il y a environ un siècle.
- La compréhension des phénomènes géologiques permet aussi une meilleure interprétation et donc une meilleure extrapolation où les affleurements manquent: la tectonique, notamment est mieux comprise.
- La cohérence de la cartographie est bien plus solide que celle des premières cartes. Exemple de Rochefort/Marche en Famenne.



# Imperfection de l'ancienne carte au 1:40 000

Planchette 177  
Marche en Famenne

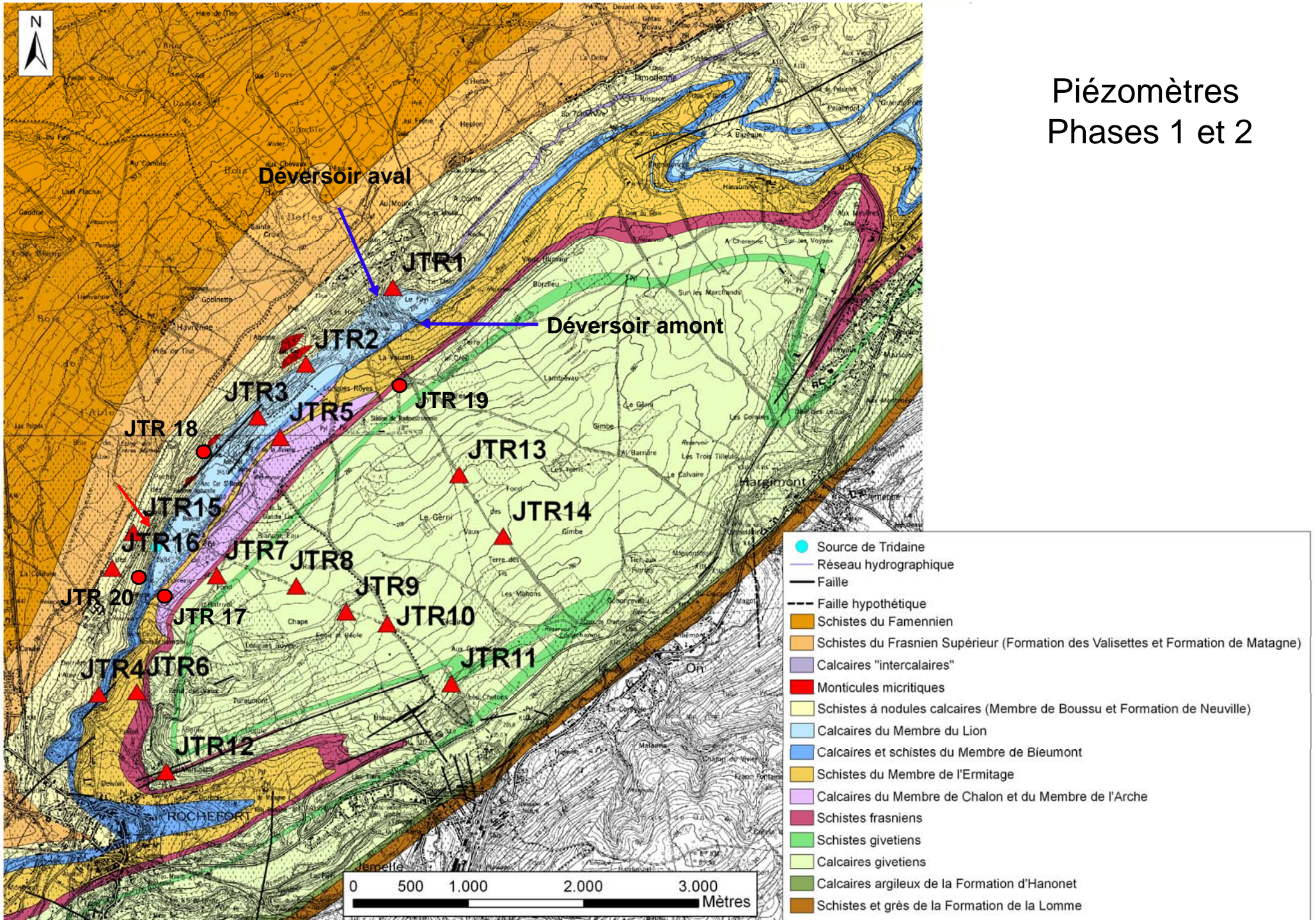
Pas de continuité des  
niveaux cartographiés



Planchette 186  
Rochefort-Nassogne



# Draft de la nouvelle carte géologique, avec travaux d'investigation hydrogéologique



Piezomètres  
Phases 1 et 2

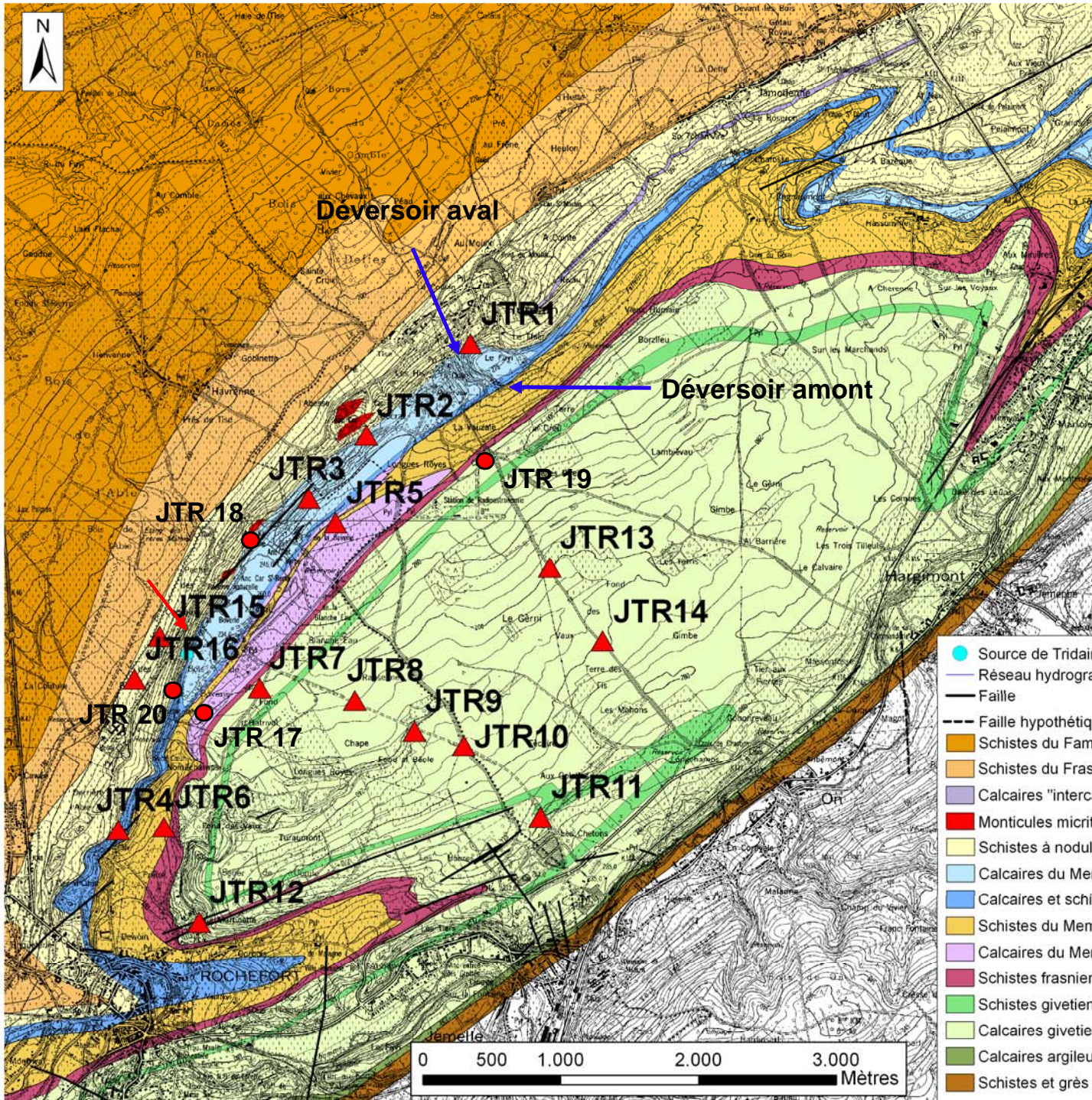




# Utilité de la nouvelle carte géologique

- Pour la Région Wallonne, cette nouvelle carte est une base sérieuse pour toute aide à la planification (infrastructure, zone de protection de captages, zones de gisement et d'extraction, risques naturels,...)
- Toutes ces données cartographiques et celles liées à la description des affleurements ont une utilité pour le carrier: recherche de gisement, études d'impact plus solides (hydrogéologie, Karst, travaux miniers anciens,...).





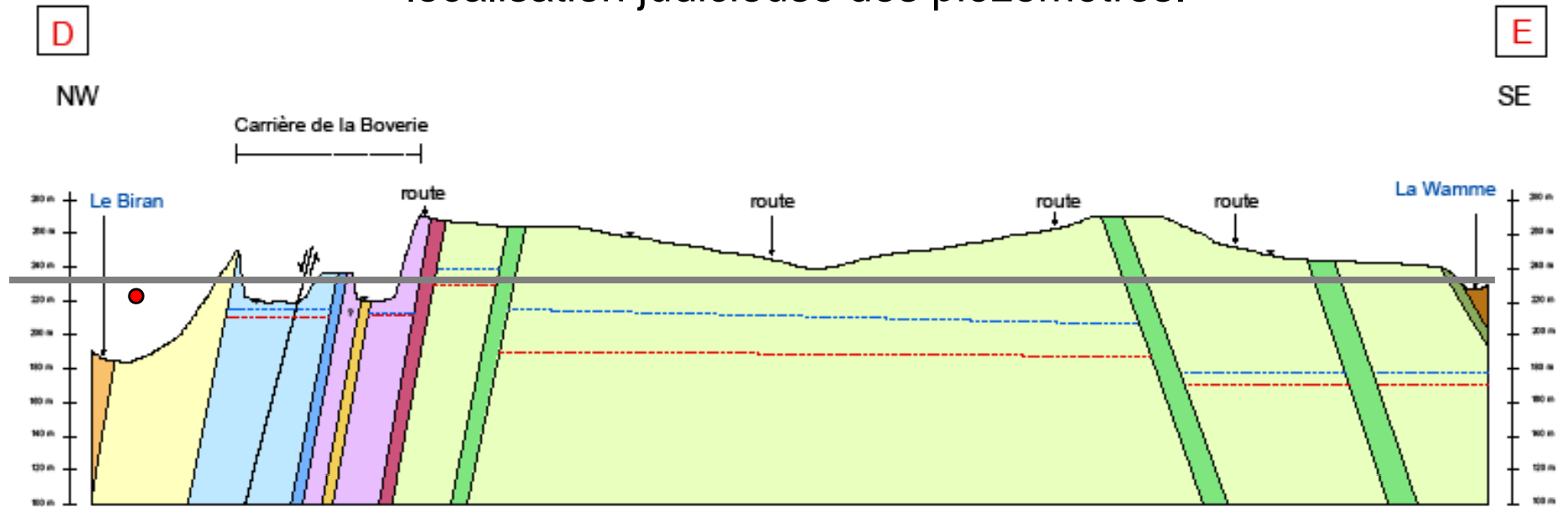
## Piézomètres Phases 1 et 2

- Source de Tridaine
- Réseau hydrographique
- Faille
- - - Faille hypothétique
- Schistes du Famennien
- Schistes du Frasnien Supérieur (Formation des Valisettes et Formation de Matagne)
- Calcaires "intercalaires"
- Monticules micritiques
- Schistes à nodules calcaires (Membre de Boussu et Formation de Neuville)
- Calcaires du Membre du Lion
- Calcaires et schistes du Membre de Bieumont
- Schistes du Membre de l'Ermitage
- Calcaires du Membre de Chalon et du Membre de l'Arche
- Schistes frasnien
- Schistes givetien
- Calcaires givetien
- Calcaires argileux de la Formation d'Hanonet
- Schistes et grès de la Formation de la Lomme



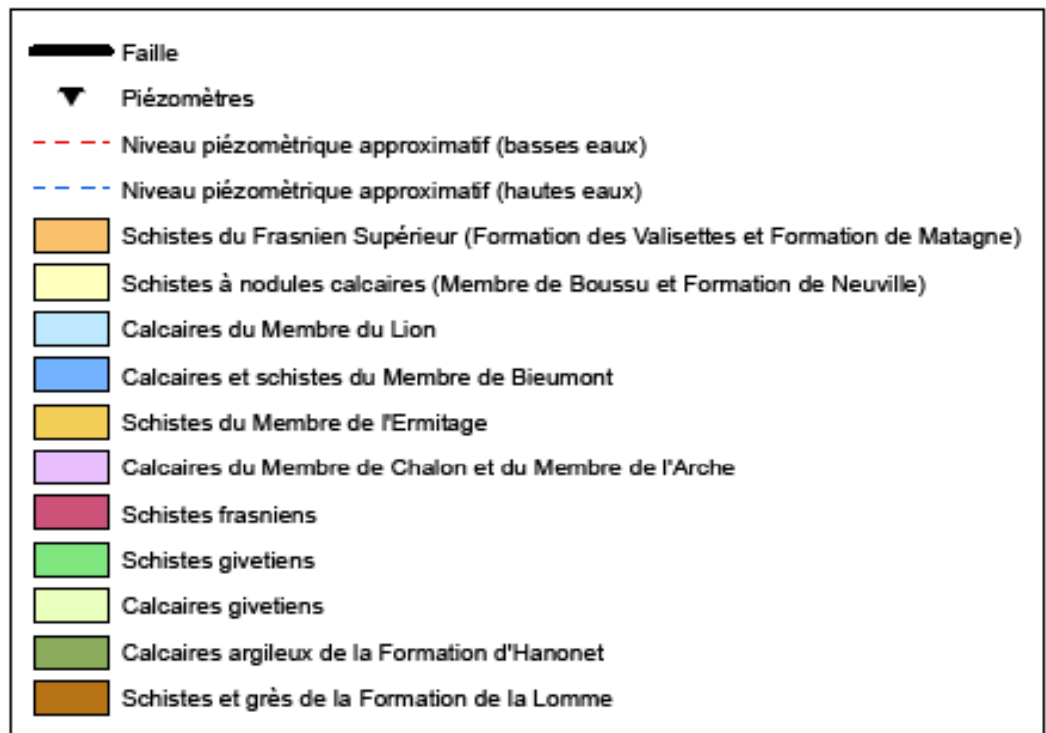
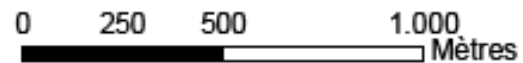


# Coupe géologique et niveaux hydrogéologiques définis par une localisation judicieuse des piézomètres.



Echelle horizontale : 1/16 000

Echelle verticale : 1/3200





## Suggestions pour améliorer le service et l'apport de la carte:

- Publier rapidement les cartes déjà terminées: l'impression de ces documents est attendue par la communauté géologique.
- Faire plus de place au chapitre des substances minérales utiles, exploitées actuellement ou anciennement.
- Continuer à maintenir et alimenter la base de données d'affleurement. Recevoir des infos de géologues tiers ou locaux, évaluer puis intégrer ces infos. Les moyens informatiques pourraient aider (e-mail, etc...)

Et un commentaire personnel,

En tant que géologue, je suis aussi très fier de pouvoir montrer à des collègues étrangers que nous produisons encore des travaux géologiques de qualité dans notre région. Il y a une certaine fierté corporative... qui fait du bien.